

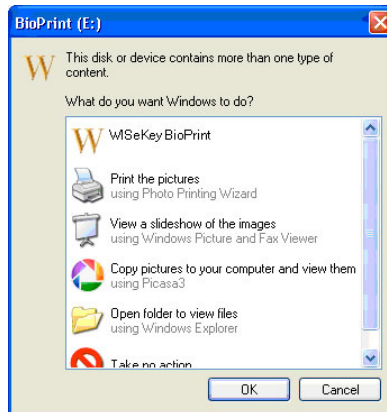
WISeKey BioPrint

Instrucciones de uso

1. Conecte el dispositivo en un Puerto USB y espere que el asistente de nuevos dispositivos de Windows complete la instalación. Este proceso instalará los controladores necesarios para las distintas prestaciones del dispositivo en sistemas Windows 2000/XP/Vista.
2. A continuación aparece un mensaje estándar de Windows que le solicitará reiniciar el ordenador. No es necesario el reinicio, por lo que debe pulsar "No".



3. Al identificar el nuevo dispositivo de almacenamiento, Windows le preguntará qué acción desea realizar con el contenido. Seleccione la aplicación "WISeKey BioPrint" y pulse "Aceptar". En caso de que no aparezca esta ventana deberá ejecutarlo manualmente, para ello abra el contenido del dispositivo y abra **BIOPRINT.EXE** (doble click) para ejecutar la aplicación WISeKey BioPrint.

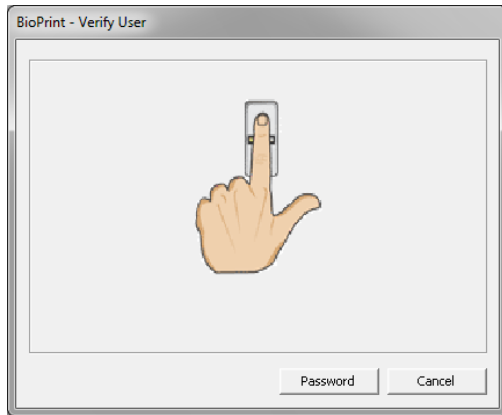


4. Configuración inicial

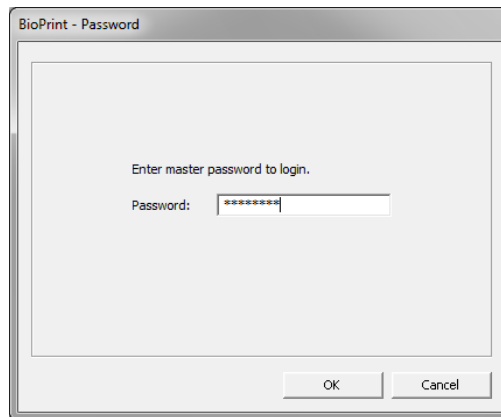
Su dispositivo de almacenamiento USB utiliza dos claves de seguridad intercambiables para asegurar que sus ficheros están protegidos: una contraseña y una clave biométrica que siempre estará con usted, incluso si olvida su contraseña. Una simple pasada de su dedo por el sensor BioPrint® será su nueva clave biométrica.

4.1 Registre sus huellas dactilares

1. Cuando se inicia la aplicación BioPrint se muestra la ventana "Verify User" para que el usuario se identifique.



La primera vez que utilice el dispositivo deberá configurarlo con su huella y contraseña. Pulse en "Password" e introduzca la contraseña inicial "11111111", pulse en "OK".




El menú BioPrint aparecerá en la "Barra de tareas" (zona inferior izquierda de la pantalla)



 Register Finger

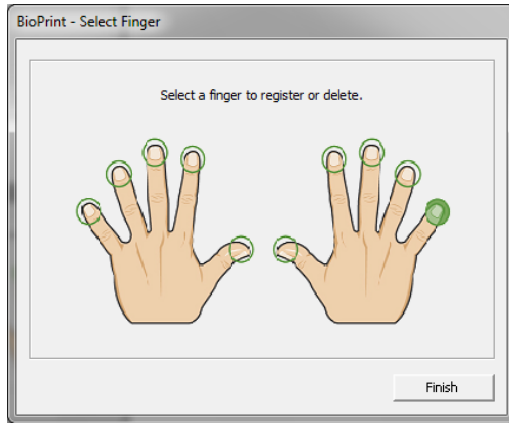
 Secure File

 Web Links

 Help

En el menú BioPrint pulse en "**Register Finger**"

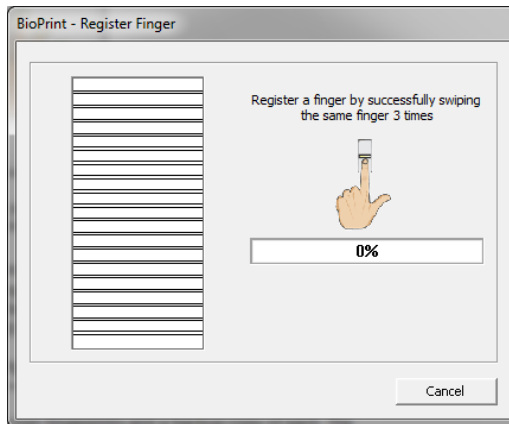
Seleccione el dedo que desea registrar. El dedo no puede ser el que ya está preconfigurado por BioPrint.



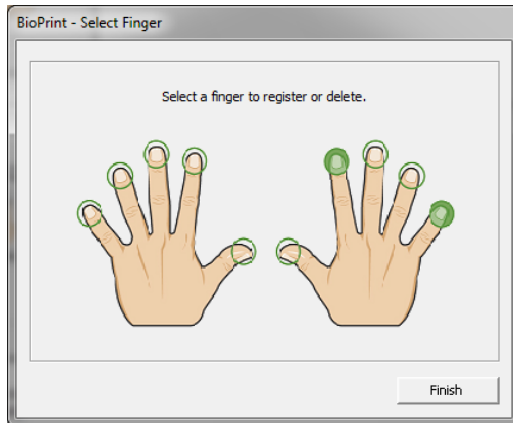
Cuando se le solicite registrar su huella, pase su dedo tres veces tal y como se indica en la ventana de registro.

Hay unas reglas muy sencillas que debe practicar para que el sensor BioPrint® capture su huella correctamente.

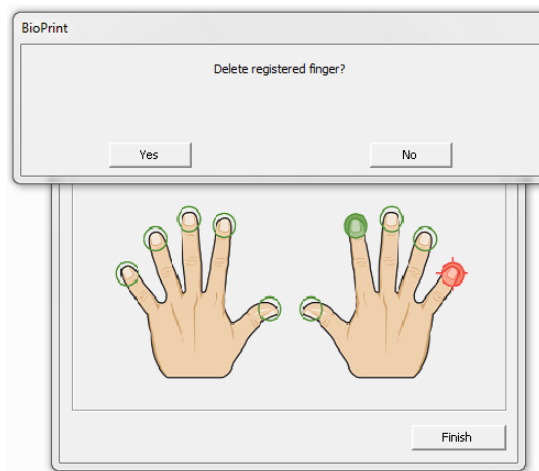
1. Ponga su dedo plano y firmemente sobre el sensor antes de comenzar a deslizarlo.
2. Deslice su dedo a una velocidad constante de tal manera que el movimiento dure entre uno y dos segundos. Intente mantener la mayor superficie de contacto posible durante el movimiento.



Tal y como se muestra en la ventana, su dedo ha sido registrado correctamente.



Ahora deberá eliminar la huella que vino preconfigurada con su "BioPrint". Para ello seleccione la haciendo click y pulse "Sí" cuando se le pregunte si desea eliminar la huella.



Consejos

Registre las huellas de varios de sus dedos y de ambas manos para así asegurar que puede acceder a sus ficheros aunque no pueda usar un dedo en particular (p.e. por haberse producido una herida). El registro de la huella utiliza tres pasadas para asegurar que se almacena la mejor huella posible. No se preocupe por utilizar el mismo dedo que se muestra en pantalla, es sólo orientativo y puede utilizar cualquier huella que haya registrado correctamente.

4.2 Cambie la contraseña

Recomendamos fuertemente que cambie la contraseña por defecto por otra que usted sólo conozca.

Para cambiar la contraseña, pulse con el botón derecho sobre el icono del BioPrint en la barra de tareas y seleccione "**Change Password**". Siga las instrucciones para cambiar la contraseña.

Partición segura

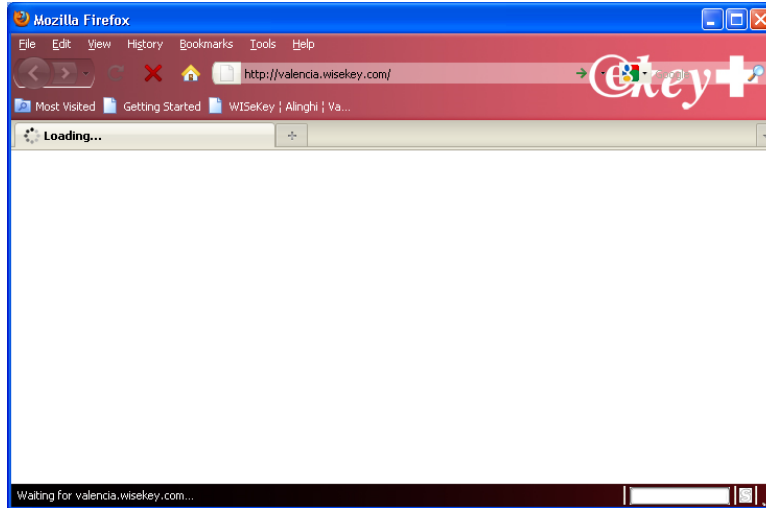
Una vez ha introducido su contraseña y huellas dactilares, su dispositivo de almacenamiento USB está configurado y listo para usar.

5. Navegación segura

Una vez se haya indentificado, BioPrint abrirá la partición segura del disco USB e intentará ejecutar la aplicación **Portable Firefox** desde dicha partición privada.

Si Firefox no se inicia, puede ejecutarlo manualmente haciendo doble click sobre el icono "FirefoxPortable.exe" en la carpeta "FirefoxPortable" (esta carpeta está en su partición privada).

Cuando se inicia Firefox se mostrará la página web inicial por defecto.



6. Uso del Menú

Tal y como se ha indicado anteriormente, tras realizarse la instalación automática del dispositivo WISeKey BioPrint aparece un nuevo icono en la barra de tareas. Este icono le permite acceder a los programas de su dispositivo de almacenamiento USB. No se instalarán otros programas en su ordenador (por ejemplo en "Inicio"/"Programas"). Esta tecnología es totalmente portátil y no deja ningún rastro de datos o programas en el ordenador en el conecte su WISeKey BioPrint, por lo que puede utilizarlo en ordenadores compartidos (por ejemplo en un ciber café o en la recepción de un hotel) de forma totalmente segura.



Pulsando sobre el icono con el botón izquierdo del ratón se abre una ventana del tipo "Inicio > Programas". Esta ventana se aplicará según instale aplicaciones en su dispositivo USB. Debe utilizar este menú de inicio ya que estas aplicaciones "portátiles" corren enteramente desde el almacenamiento seguro. No busque sus aplicaciones en el botón "Inicio" de Windows.

Opciones del menú:

- **Register Finger** (Registrar huella) – inicia el gestor de contraseñas. Aquí puede cambiar las huellas dactilares registradas para acceder al dispositivo USB (puede registrar huellas de otras personas si desea darles acceso a su disco). Si registra el mismo dedo varias veces (recuerde que el dibujo de la mano es orientativo, puede registrar el dedo que desee en cada ocasión) puede mejorar la velocidad de reconocimiento de ese dedo, lo cual puede suponer una ventaja.
- **Secure File** (Fichero seguro) – es una forma de cifrar un fichero situado en el disco duro de su ordenador. Esta solución es adecuada si dejar un fichero en un PC de forma segura y evitando que otra persona puede acceder al mismo. Tan solo necesitará conectar de nuevo su WISEKey BioPrint para poder desbloquear el acceso a los ficheros que haya protegido de esta manera.
- **Web Links** (Enlaces web) – le permite llevar con usted de forma segura las credenciales de acceso a las páginas web que suele utilizar. Los nombres de usuario y contraseñas se almacenarán de forma segura en el dispositivo USB.
- **Help** (Ayuda) – abre este fichero de ayuda. Para obtener ayuda de otras aplicaciones de terceros instaladas en su dispositivo consulte la ayuda de cada aplicación.

Pulsando sobre el icono con el botón derecho del ratón abre una ventana de configuración que incluye un botón de desconexión.

- **Change Password** (Cambiar contraseña) – Cambia la contraseña de texto sin afectar a las huellas dactilares registradas
- **Set Language** (Elegir idioma) – Para seleccionar el idioma deseado para los menús
- **Training tool** (Herramienta de entrenamiento) – Le permite practicar la captura de huellas para mejorar el uso del dispositivo.
- **Sign out** (Cerrar sesión) – Los datos seguros dejarán de estar accesibles hasta que vuelva a identificarse.
- **About** (Acerca de) – Muestra la versión del firmware y la dirección web para acceder a las actualizaciones.
- **Exit** (Salir) – Desactiva el dispositivo y lo prepara para ser desconectado del puerto USB de su ordenador (no extraiga el dispositivo sin utilizar previamente esta opción).